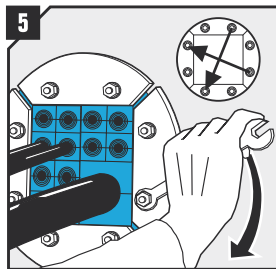
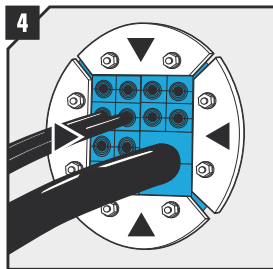
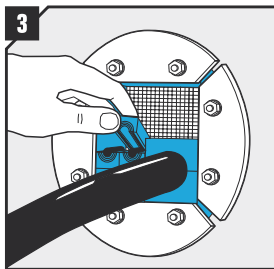
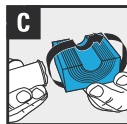
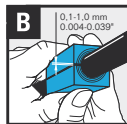
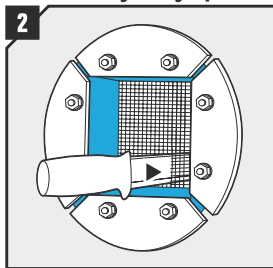
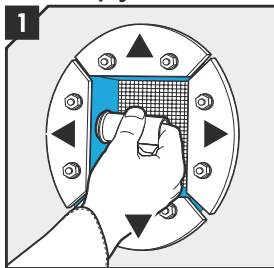


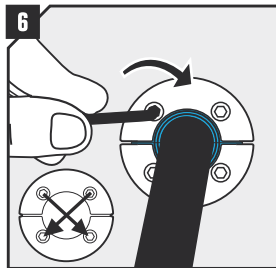
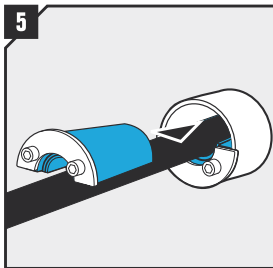
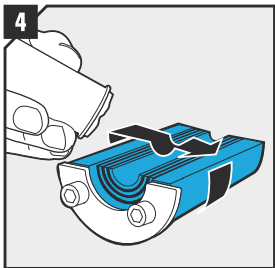
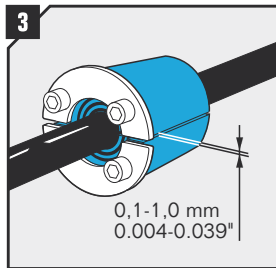
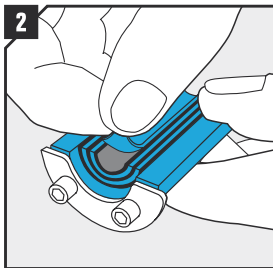
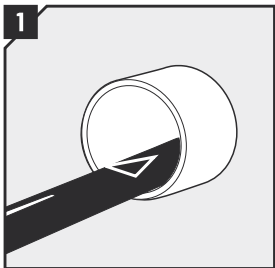


для изделий Roxtec по  
технологии Multidiameter™

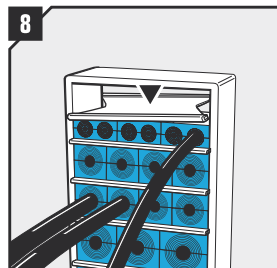
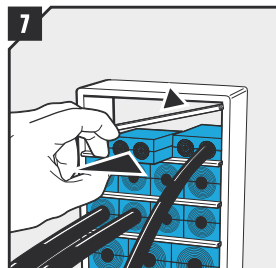
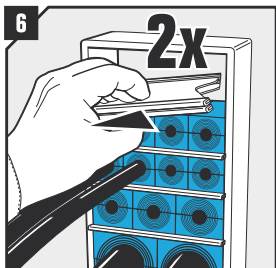
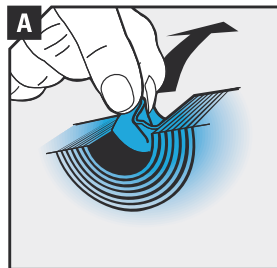
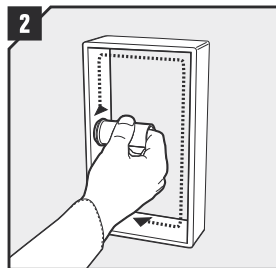
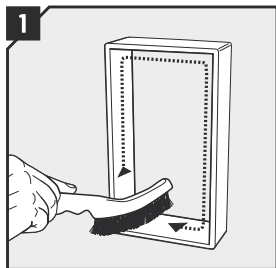
# Инструкция по монтажу муфты R

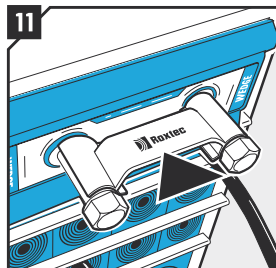
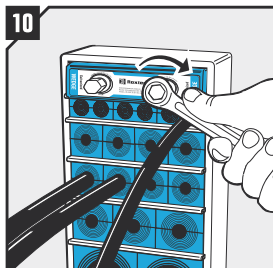
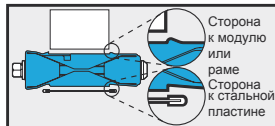
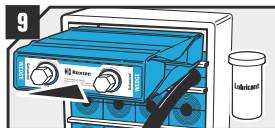
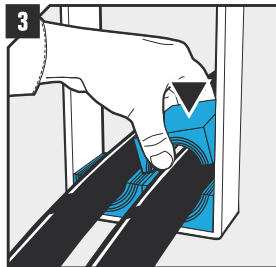
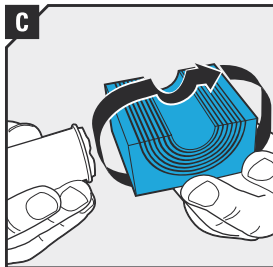
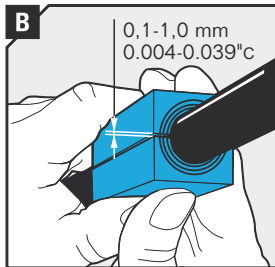


# Инструкция по монтажу муфты RS

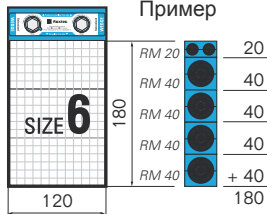
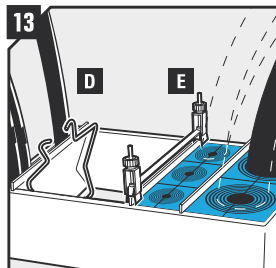
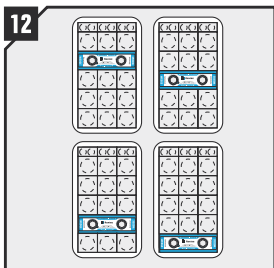
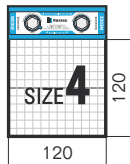
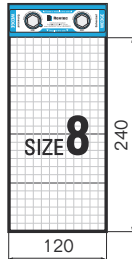
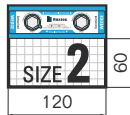
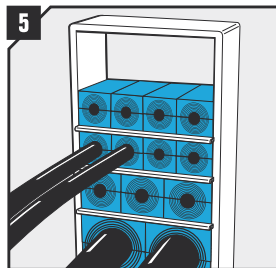
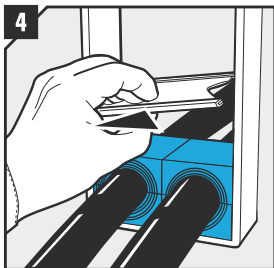


# Инструкция по монтажу с использованием Roxtec Wedge





# Зона уплотнения(мм)



## Инструкции по сборке – использование Roxtec Wedge

См. рисунки на стр. 4-6

- 1** Удалите загрязнения внутри рамки.
- 2** Смажьте внутренние поверхности рамки смазкой Roxtec Lubricant, особенно тщательно промазав все уголки.
- A** Подгоните модули, которые должны держать кабели или трубки, по размеру, снимая слои, как показано на рис. В.
- B** Сделайте зазор между двумя половинами равным 0,1-1,0 мм, держа между ними кабель/трубку.
- C** Тщательно смажьте все модули рамы – их внутренние и внешние поверхности.
- 3** Вставьте модули в соответствии с планом установки (планом переноса). Рекомендуется начинать с крупных модулей.
- 4** Установите соединительную планку поверх каждого собранного ряда модулей.
- 5** Заполните заполняемое пространство рамы до того, как останется последний ряд. См. площади заполнения на рис. «Заполняемое пространство».
- 6** Перед установкой последнего ряда модулей вставьте две соединительных планки.
- 7** Разделите две соединительные планки и вставьте между ними последний ряд модулей.

- 8** Опустите верхнюю соединительную планку поверх модулей.
- 9** Смажьте короткую правую и левую стороны клина. Необходимо внимательно ознакомиться с маркировкой на клине и повернуть его соответствующим образом до его установки поверх рамы (стандартное положение). Поверхность с указанием «Соединительная планка с этой стороны» должна всегда быть направлена на соединительную планку.
- 10** Затяните болты до упора, с усилием прим. 20 Нм (15 фунтофутов).
- 11** Прикрепите зажим клина к болтам клина, чтобы проверить надлежащее крепление клина.
- 12** Дополнительные положения клина (в любом месте внутри рамы).
- 13** Для упрощения горизонтальной сборки могут использоваться зажимы соединительной планки (D) и фиксаторы соединительной планки (E).

### Заполняемое пространство

См. рисунки на стр. 6

Рамки размеров 2, 4, 6 и 8 предназначены для модулей следующей высоты: 60 мм, 120 мм, 180 мм и 240 мм. В приведенном примере для размера рамки 6, 180 мм могут получиться в результате 4 рядов RM 40 плюс один ряд RM 20.

## Инструкции по сборке для рамки R

См. рисунки на стр.2

- 1** Немного смажьте рамку с внешней стороны и тщательно смажьте ее с внутренней стороны смазкой Roxtec Lubricant, особенно тщательно промазав уголки. Удалите грязь и вставьте рамку в патрубок/отверстие.
- 2** Раздвиньте передние крепления в стороны. Отрежьте сетку ножом или согните или пальцами, чтобы кабели/трубки могли пройти в свои ячейки в рамке.
- A** Подгоните модули, которые должны держать кабели или трубы, снимая слои до получения зазора, показанного на рис. В.
- B** Сделайте зазор между двумя половинами равным 0,1-1,0 мм, держа между ними кабель/трубку.
- C** Тщательно смажьте все модули рамы – внутренние и внешние поверхности.
- 3** Вставьте модули и кабели/трубки в соответствии с планом установки (планом переноса).
- 4** Обрато подведите передние крепления по направлению к центру.
- 5** Затяните гайки крест-накрест. Рама будет сжиматься до тех пор, пока не будет плотно закрыта. Более подробную информацию см на стр.55.

## Инструкции по сборке для уплотнения RS

См. рисунки на стр.3

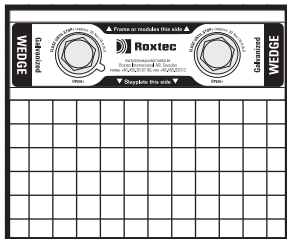
- 1** Удалите загрязнения внутри патрубка/отверстия и протяните через него кабель/трубку.
- 2** Подгоните уплотнение к кабелю/трубке, снимая слои с половинок, пока не будет достигнут зазор, как показано на рис.3.
- 3** Сделайте зазор между двумя половинами равным 0,1-1,0 мм, держа между ними кабель/трубку.
- 4** Тщательно смажьте внутренние поверхности и немного смажьте внешние поверхности уплотнения смазкой Roxtec Lubricant.
- 5** Вставьте половинки по одной в патрубок.
- 6** Затяните болты крест-накрест. Уплотнение будет сжиматься до плотного закрытия. Более подробную информацию см. на стр. 55.



# Прямоугольные рамы

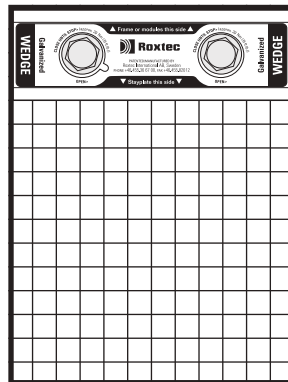
**size 2**

Зона уплотнения 60 x 120 мм



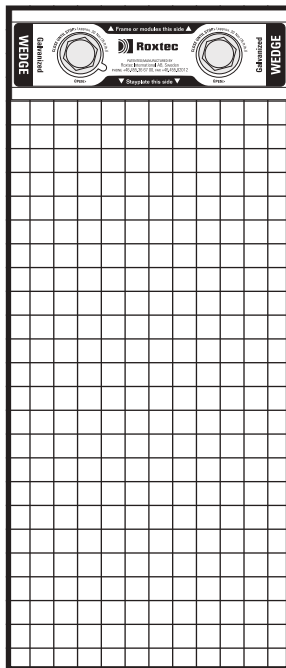
**size 4**

Зона уплотнения 120 x 120 мм



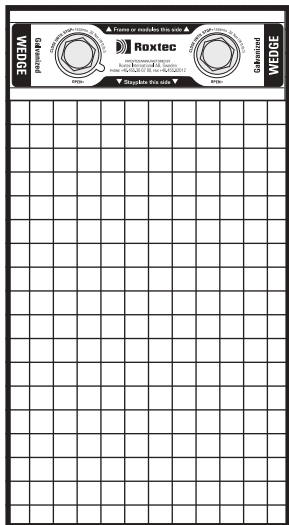
## size 8

Зона уплотнения 240 x 120 мм



## size 6

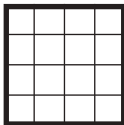
Зона уплотнения 180 x 120 мм



R frames

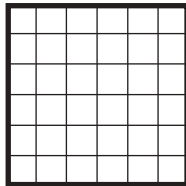
**R 70**  
**R 75**

Зона уплотнения  
40 x 40 мм



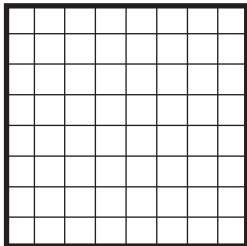
**R 100**

Зона уплотнения  
60 x 60 мм



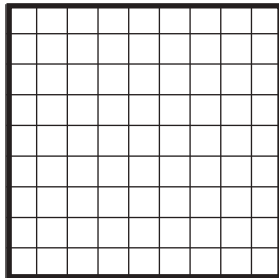
**R 125**  
**R 127**

Зона уплотнения  
80 x 80 мм



**R 150**

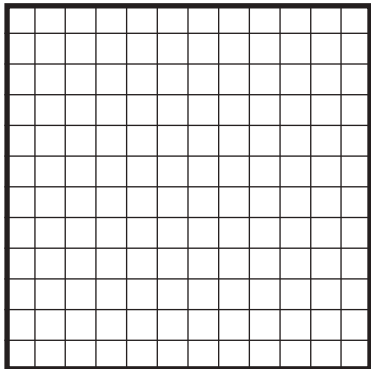
Зона уплотнения  
90 x 90 мм



**R 200**

Зона уплотнения

120 x 120мм



Roxtec® and Multidiameter® are trademarks of Roxtec in Sweden and/or other countries.



Roxtec International AB  
Box 540, SE-371 23 Karlskrona, SWEDEN  
PHONE +46.455.36 67 00, FAX +46.455.820 12  
EMAIL [info@se.roxtec.com](mailto:info@se.roxtec.com), [www.roxtec.com](http://www.roxtec.com)